

**Zamawiający:**

Gmina Jaśliska
Jaśliska 171, 38-485 Jaśliska

Adres obiektu budowlanego:

Droga wojewódzka nr 897
Miejscowość: Daliowa, Posada Jaśliska, Wola Niżna
Gmina: Jaśliska
Powiat: krośnieński
Województwo: podkarpackie

Program Funkcjonalno – Użytkowy

Nazwa inwestycji	Budowa chodników przy drodze wojewódzkiej nr 897 Tylawa – Komańcza na terenie Gminy Jaśliska w miejscowościach Daliowa, Posada Jaśliska i Wola Niżna
Adres	<u>Daliowa</u> jednostka ewidencyjna: 180710_2, Jaśliska obręb ewidencyjny: 180710_2.0002, Daliowa nr działek: 390/2, 285/4, 284/1 <u>Posada Jaśliska</u> jednostka ewidencyjna: 180710_2, Jaśliska obręb ewidencyjny: 180710_2.0005, Posada Jaśliska nr działek: 4785, 4784 <u>Wola Niżna</u> jednostka ewidencyjna: 180710_2, Jaśliska obręb ewidencyjny: 180710_2.0007, Wola Niżna nr działek: 545, 546, 547
Opracował	
Data opracowania	Listopad 2023 r.

Kody CPV	45233140-2	Roboty drogowe
	45233222-1	Roboty budowlane w zakresie układania chodników i asfaltowania
	45111200-0	Roboty w zakresie przygotowania terenu pod budowę i roboty ziemne
	45111300-1	Roboty rozbiórkowe
	71320000-7	Usługi inżynierskie w zakresie projektowania
	45233290-8	Instalowanie znaków drogowych
	45233200-1	Roboty w zakresie różnych nawierzchni
	45112710-5	Roboty w zakresie kształtowania terenów zielonych
	45233221-4	Malowanie nawierzchni

Spis treści:

1.	Część opisowa	4
1.1.	Opis ogólny przedmiotu zamówienia.....	4
1.1.1.	Zakres robót budowlanych	4
1.1.2.	Aktualne uwarunkowania wykonania przedmiotu zamówienia.....	7
1.1.3.	Ogólne właściwości funkcjonalno-użytkowe.....	8
1.1.4.	Szczegółowe właściwości funkcjonalno-użytkowe	8
1.2.	Wymagania Zamawiającego w stosunku do przedmiotu zamówienia.....	8
1.2.1.	Przygotowanie terenu budowy	8
1.2.2.	Materiały budowlane	10
1.2.3.	Wykonanie robót budowlanych	10
1.2.4.	Wykonanie robót w zakresie instalacji.....	11
1.2.5.	Wykończenie i Zagospodarowanie terenu	11
1.2.6.	Skład dokumentów Wykonawcy.....	11
1.2.7.	Ogólne wymagania w stosunku do Dokumentów Wykonawcy.....	12
1.2.8.	Inne wymagania.....	13
2.	Część informacyjna	14
2.1.	Dokumenty potwierdzające zgodność zamierzenia z wymaganiami przepisów	14
2.2.	Przepisy prawne i normy	14
3.	Załączniki graficzne	16

1. Część opisowa

1.1. Opis ogólny przedmiotu zamówienia

1.1.1. Zakres robót budowlanych

Zamówienie obejmuje zaprojektowanie, uzyskanie wymaganych prawem decyzji lub zezwoleń na realizację inwestycji polegającą na budowie chodników w miejscowości Daliowa o łącznej długości ok. 778 mb i szerokości min. 1,80 m, w miejscowości Posada Jaśliska o łącznej długości ok. 1071 mb i szerokości min. 1,80m oraz pobocze o dł. ok. 493mb oraz w miejscowości Wola Niżna o łącznej długości ok. 1674 mb i szerokości min. 1,80m. Powyższe długości obejmują zakresem zjazdu na drogi gminne i posesje. Przebudowa zjazdów nie podlega przedsięwzięciu – długości chodników ulegną zmniejszeniu po odjęciu szerokości zjazdów. Precyzyjne długości odcinków chodników należy opracować w dokumentacji projektowej. W poniższym opracowaniu przyjęto kilometraż pogładowy.

Daliowa – lokalizacja terenowa, zakres.

Odcinek I

Lokalizacja od wjazdu z drogi gminnej na drogę wojewódzką nr 897 w km 6+710 strona prawa do granicy obrębu Daliowa km 7+488 DW 897. Przebieg w pasie zieleni oraz po istniejącym poboczu. W ciągu odcinka zlokalizowany jest przepust wzdłuż którego dopuszcza się zwężenie chodnika. Długość ok. 778mb.

Posada Jaśliska – lokalizacja terenowa, zakres.

Odcinek I

Od granicy z obrębem Daliowa w km 7+488 DW 897 strona prawa drogi wojewódzkiej do obiektu mostowego na rzece Jasiołka w km 8+142. Planowany przebieg po pasie zieleni i w miejscu istniejącego pobocza. Długość ok. 654mb.

Odcinek II

Odcinek utwardzonego kruszywem **pobocza** o szer. 0,75m – weryfikacja planowanych rozwiązań projektowych zgodna z PTB 2022 r. Od obiektu mostowego na rzece Jasiołka w km 8+157 do zjazdu z drogi wojewódzkiej 897 w km 8+650 strona prawa. Długość ok. 493mb.

Odcinek III

Chodnik od wjazdu z drogi gminnej na drogę wojewódzką 897 km 10+063 strona lewa do granicy obrębu Posada Jaśliska km 10+480. Długość ok. 417mb.

Wola Niżna – lokalizacja terenowa, zakres.

Odcinek I

Od początku obrębu Wola Niżna DW 897 strona lewa km 10+483 do obiektu mostowego – działki wody w km 10+776. Długość ok. 293mb.

Odcinek II

Od obiektu mostowego – działki wody strona lewa km 10+792 do zjazdu na osiedle mieszkaniowe km 11+420. Długość ok. 628mb.

Odcinek III

Od obiektu mostowego na rzece Jasiołka – działki wody strona lewa km 11+707 do

końca obszaru zabudowanego miejscowości Wola Niżna km 12+460. Długość ok. 753mb.

Zamawiający wymaga: Istniejące zatoki autobusowe lokalizowane w ciągu zamierzonych do budowy chodników dla pieszych powinny zostać poddane przebudowie uwzględniając aktualnie obowiązujące przepisy – możliwa jest niewielka korekta lokalizacyjna zatok autobusowych w związku z ograniczeniami wynikającymi z szerokości istniejącego pasa drogowego oraz warunkami do spełnienia dla osób poruszających się przy urządzeniach wspomagających ruch. Dodatkowym wymogiem podczas projektowania będzie lokalizowanie po uprzednim uzgodnieniu z Zamawiającym przejść dla pieszych w pobliżu przystanków i zatok autobusowych również z warunkiem zachowania odpowiednich odległości.

W zakres zadania wchodzi wykonanie wszystkich prac niezbędnych do prawidłowego funkcjonowania planowanych chodników, zgodnie z obowiązującymi przepisami prawa oraz normami. Należy wykonać wszystkie niezbędne opracowania projektowe wraz z koniecznymi opiniami i warunkami technicznymi, uzyskać w imieniu i na rzecz Zamawiającego wszelkie uzgodnienia, pozwolenia, zezwolenia, decyzje i zgody niezbędne dla realizacji zadania zgodnie z Wymaganiami Zamawiającego i Warunkami Umowy oraz zbudować i jeżeli będzie to konieczne, uzyskać w imieniu i na rzecz Zamawiającego decyzje o pozwoleniu na użytkowanie. Na roboty składają się budowa chodnika z kostki brukowej betonowej oraz budowa odwodnienia.

Według wstępnych danych w ciągu planowanych chodników nie znajduje się infrastruktura kolizyjna. W przypadku natrafienia na kolizje w trakcie wykonywania przedsięwzięcia, należy uzyskać wszystkie niezbędne zgody, zezwolenia, opinie i warunki umożliwiające zakrycie/przebudowę ww. kolizji.

Szerokość drogi przy której będą zlokalizowane planowane chodniki wynosi ok. 6,00 m. Jakiegokolwiek zmiany ilościowe, lokalizacyjne oraz geometryczne w stosunku do udostępnionego Wykonawcy Programu Funkcjonalno-Użytkowego, ustalone w wyniku opracowania Projektu Budowlanego, na podstawie obowiązujących przepisów prawa, uzgodnień oraz analizy warunków bezpieczeństwa ruchu, nie będą powodowały zwiększenia zaakceptowanej wartości umowy oraz przedłużenia terminu umowy.

Parametry techniczne drogi, przy której zaplanowano budowę chodników.

- klasa drogi - G
- kategoria ruchu – KR 4 – 2,5 mln osi standardowych,
- dopuszczalny nacisk osi pojedynczej – 100kN,
- przekrój poprzeczny – 2 x 3,00m, na łukach poziomych poszerzenie jezdni zgodnie z obowiązującymi przepisami w granicach pasa drogi,
- pobocze szer. ok. 0,75m
- odwodnienie – rowy otwarte

Przedmiot zamówienia obejmuje:

1. Opracowanie dokumentacji projektowej dla budowy chodników w miejscowościach Daliowa, Posada Jaśliska oraz Wola Niżna przy drodze wojewódzkiej nr 897 Tylawa – Komańcza wraz ze specyfikacjami technicznymi wykonania i odbioru robót budowlanych i przedmiarami robót w oparciu o niniejszy PFU oraz uzyskania wszelkich wymaganych prawem uzgodnień i decyzji (w przypadku zaistnienia takiej konieczności) pozwalających wykonać prace budowlane w oparciu o obowiązujące przepisy.
2. Utrzymania drogi wojewódzkiej na terenie budowy w stanie nie pogorszonym i zapewniającym bezpieczny ruch pojazdów od daty przejęcia terenu budowy.
3. Zabezpieczenia ciągłości ruchu drogowego i pieszego na czas robót (organizacja ruchu na czas robót: projekt, wykonanie, utrzymanie i likwidacja).
4. Wykonania pozostałych robót budowlanych określonych w dokumentacji projektowej wykonanej przez Wykonawcę i zaakceptowanej przez Zamawiającego:
 - a) Roboty przygotowawcze i rozbiórkowe,
 - b) Wycinka drzew i krzewów (w przypadku zaistnienia takiej konieczności) wraz z usunięciem pni drzew oraz nasadzeniami zastępczymi,
 - c) Roboty ziemne,
 - d) Budowa chodników,
 - f) Zachowanie odwodnienia drogi wojewódzkiej,
 - g) Remont, przebudowa i budowa zjazdów (w przypadku zaistnienia takiej konieczności),
 - h) Montaż urządzeń bezpieczeństwa ruchu drogowego,
 - i) Zabezpieczenie i przebudowa uzbrojenia terenu, kolidującego z budową chodnika wraz z opłatami za nadzór nad przebudową ze strony właścicieli sieci (w przypadku zaistnienia takiej konieczności),
 - j) Docelowa oraz tymczasowa organizacja ruchu (oznakowanie poziome i pionowe),
 - k) Roboty wykończeniowe i porządkowe,
 - l) Wszelkie inne prace wynikające z przyjętych rozwiązań opracowanych przez wykonawcę na podstawie dokumentacji projektowej,
5. Pełnienie nadzoru autorskiego.
6. Sporządzenie geodezyjnej inwentaryzacji powykonawczej na mapach zasadniczych lub sytuacyjno-wysokościowych i uzyskanie jej przyjęcia do powiatowego ośrodka dokumentacji geodezyjnej i kartograficznej.
7. Zgłoszenie zakończenia robót i uzyskanie jego przyjęcia przez Zamawiającego. Wszelkie opłaty, kary i odszkodowania dla osób trzecich związane z realizacją przedmiotu zamówienia obciążają Wykonawcę.

1.1.2. Aktualne uwarunkowania wykonania przedmiotu zamówienia

Gmina Jaślińska ustanowi nadzór inwestorski dla przedmiotowego projektu, zarówno na etapie projektowania, jak i realizacji robót. Wykonawca zapewni sporządzenie dokumentacji projektowej i wykonanie robót budowlanych przez osoby posiadające odpowiednie uprawnienia budowlane.

Należy uzyskać w imieniu i na rzecz Zamawiającego:

- wszystkie warunki techniczne przebudów, uzgodnienia i zatwierdzenia wymagane zgodnie z prawem, zatwierdzenia na przebudowę lub likwidację infrastruktury technicznej (w przypadku zaistnienia takiej konieczności),
- wszelkie uzgodnienia, pozwolenia, zezwolenia, decyzje i zgody, w tym zgodę na wycinkę drzew, niezbędne dla wykonania Zadania zgodnie z wymaganiami Zamawiającego,

Wykonawca zobowiązany jest znać wszystkie zarządzenia wydane przez władze centralne i miejscowe (lokalne) oraz inne przepisy, regulaminy i wytyczne, które w jakikolwiek sposób są związane z wykonywanymi robotami i będzie w pełni odpowiedzialny za przestrzeganie tych postanowień podczas prowadzenia robót.

Jeżeli w dokumentach kontraktowych powołane są konkretne normy i przepisy, które spełniać mają materiały, sprzęt i inne towary oraz wykonane i zbadane roboty, będą obowiązywać postanowienia najnowszego wydania względnie poprawionego wydania powołanych norm i przepisów, o ile w warunkach kontraktu nie postanowiono inaczej.

Należy opracować, uzgodnić, uzyskać akceptację Zamawiającego, uzyskać zatwierdzenie w PZDW w Rzeszowie i zrealizować projekty docelowej organizacji ruchu oraz tymczasowej na czas wykonywania robót. W zależności od potrzeb i postępu robót, projekt organizacji ruchu powinien być na bieżąco aktualizowany przez Wykonawcę.

W przypadku kolizji z istniejącymi urządzeniami infrastruktury technicznej, należy zaprojektować i wykonać ich przebudowę lub zabezpieczenie, zgodnie z warunkami wydanymi przez właściciela tej infrastruktury.

W czasie wykonywania robót Wykonawca dostarczy, zainstaluje i będzie obsługiwał wszystkie zainstalowane urządzenia zabezpieczające takie jak: zapory, światła ostrzegawcze, sygnały, itp., zapewniając bezpieczeństwo pojazdów i pieszych. Wykonawca zapewni stałe warunki widoczności w dzień i w nocy tych zapór i znaków, dla których jest to konieczne ze względów bezpieczeństwa. Wszystkie znaki, zapory i inne urządzenia będą akceptowane przez Inspektora Nadzoru. Program i przeprowadzenie robót należy opracować w taki sposób, aby umożliwić zachowanie nieprzerwanego ruchu na drogach publicznych oraz dostępu do terenów przyległych, w tym do każdej działki sąsiadującej z projektowaną inwestycją.

Wykonawca ponosi odpowiedzialność za dokładne wytyczenie w planie i wyznaczenie wysokości wszystkich elementów robót, zgodnie z wymiarami i rzędnymi określonymi w dokumentacji projektowej, specyfikacjach technicznych lub przekazanych na piśmie przez Inspektora Nadzoru. Następstwa błędu spowodowanego przez Wykonawcę w wytyczeniu i wyznaczeniu robót zostaną poprawione przez Wykonawcę na własny koszt. Sprawdzenie wytyczenia robót lub wyznaczenia wysokości przez Inspektora Nadzoru nie zwalnia Wykonawcy od odpowiedzialności za ich dokładność.

Wykonawca będzie odpowiadał za ochronę robót i za wszelkie materiały i urządzenia używane do robót od daty rozpoczęcia do odbioru ostatecznego. Utrzymanie powinno być prowadzone w taki sposób, aby budowla drogowa lub jej elementy były w zadawalającym stanie przez cały czas, do momentu odbioru ostatecznego. W przypadku przerwania prac przez Wykonawcę do jego obowiązków należy zabezpieczenie terenu budowy i robót w sposób nie powodujący utraty wartości odebranych uprzednio prac budowlanych.

Wszelkie nasadzenia zastępcze, których wykonanie zostanie polecane w decyzji zezwalającej na wycinkę drzew, zostaną przeprowadzone przez Wykonawcę.

1.1.3. Ogólne właściwości funkcjonalno-użytkowe

Planowane chodniki mają zapewnić komfort oraz bezpieczeństwo ruchu użytkownikom drogi. Konstrukcja chodnika powinna być tak zaprojektowana, aby zapewnić możliwość przejazdu sprzętem do zimowego utrzymania.

1.1.4. Szczegółowe właściwości funkcjonalno-użytkowe

Chodnik ma umożliwić pieszym bezpieczne i komfortowe poruszanie się, jednocześnie nie wpływając na jakość jazdy pojazdów poruszających się drogą wojewódzką nr 897.

Włączający się do ruchu poprzez zjazdy również mają mieć zapewnione warunki do bezpiecznego wjazdu na drogę wojewódzką. Wykonawca ma zapewnić wysoką jakość wykonania chodnika. Rozwiązanie odwodnienia ma zapewnić skuteczne odprowadzenie wody z chodnika i jezdni, odbieranej obecnie przez rów drogowy. Dokumentacja projektowa ma zostać wykonana zgodnie z obowiązującymi przepisami, zasadami wiedzy technicznej i przy uwzględnieniu optymalizacji kosztów.

1.2. Wymagania Zamawiającego w stosunku do przedmiotu zamówienia

1.2.1. Przygotowanie terenu budowy

Plac budowy, zaplecza oraz drogi technologiczne należy zorganizować w sposób zapewniający oszczędne korzystanie z terenu oraz minimalne jego przekształcenie, możliwie najdalej od budynków mieszkalnych, z poszanowaniem uzasadnionych interesów osób trzecich. Za szkody powstałe na skutek działań

Wykonawcy w terenie przyległym lub w istniejącej infrastrukturze odpowiadać będzie Wykonawca. Powstające w trakcie prac odpady należy segregować i magazynować w wydzielonym miejscu, w pojemnikach, zapewniając ich regularny odbiór przez uprawnione podmioty. Odpady niebezpieczne, jakie mogą się pojawić w ramach Robót budowlanych, należy segregować i oddzielać od odpadów obojętnych i nieszkodliwych, celem wywozu przez specjalistyczne przedsiębiorstwa zajmujące się ich unieszkodliwianiem.

Nie wykluczając innych czynności niezbędnych dla prawidłowego przygotowania placu budowy, w ramach Umowy należy uwzględnić koszty związane z:

- czasowym zajęciem nieruchomości objętym zezwoleniem na wykonanie robót w zakresie przebudowy infrastruktury technicznej tzn. oznaczeniem w terenie czasowych zajęć i określeniem ich powierzchni, inwentaryzacji nieruchomości, powiadomieniem właścicieli oraz spisaniem protokołów zarówno o rozpoczęciu czasowych zajęć jak i ich zakończeniu;
- zawarciem umowy/ów na czasowe korzystanie z nieruchomości w przypadku potrzeby: rozbiórki obiektów budowlanych, konieczności urządzenia tymczasowych objazdów oraz pozyskania innych terenów niezbędnych Wykonawcy do przeprowadzenia prac;
- wypłatą odszkodowań z tytułu czasowego zajęcia nieruchomości, w wysokości uzgodnionej przez Wykonawcę z właścicielami nieruchomości lub ustalonej przez właściwe organy administracji publicznej (wraz kosztami ustalenia wysokości odszkodowania);
- uzyskaniem i realizacją obowiązków wynikających z uzgodnień dotyczących wyłączeń/włączy u odpowiednich gestorów sieci zawarciem umowy/ów na czasowe korzystanie z nieruchomości w przypadku potrzeby rozbiórki obiektów budowlanych;
- zabezpieczeniem przed uszkodzeniami drzew na Placu Budowy i w sąsiedztwie Placu Budowy;
- Wykonawca zapewni, aby tymczasowo składowane materiały/wyroby do czasu, gdy będą one potrzebne do robót, były zabezpieczone przed zanieczyszczeniami, zachowały swoją jakość i właściwości do robót i były dostępne do kontroli przez Inspektora Nadzoru.
- Przed przystąpieniem do robót należy wykonać przekopy kontrolne w celu zlokalizowania ewentualnych urządzeń obcych. W przypadku ich wystąpienia Wykonawca opracuje projekt zabezpieczenia urządzenia na czas prowadzenia robót w uzgodnieniu z jego właścicielem oraz wykonana wszelkie czynności z tym związane.

Wyżej wymienione czynności nie wykluczają konieczności wykonania innych, niezbędnych dla prawidłowego przygotowania terenu budowy.

1.2.2. Materiały budowlane

Wszelkie wyroby budowlane, stosowane w trakcie wykonywania robót, muszą być oznakowane znakiem budowlanym B lub CE, a Wykonawca będzie posiadał dokumenty potwierdzające wprowadzenie ich do obrotu, zgodnie z przepisami oraz posiadają wymagane parametry. Materiały wbudowywane muszą być uprzednio zatwierdzone przez Inspektora Nadzoru.

Chodnik ma zostać wykonany z szarej kostki brukowej betonowej.

Pobocze należy wykonać z kruszywa łamanego fr. 0-31,5mm.

Inspektor Nadzoru oceni czy demontowane na czas robót oznakowanie będzie mogło zostać ponownie zamontowane po ukończeniu robót zasadniczych.

1.2.3. Wykonanie robót budowlanych

W ramach Umowy należy zaprojektować i wykonać w szczególności następujące roboty:

- Geodezyjne wytyczenie w terenie,
- Wycinka i karczowanie drzew i krzewów, wykonanie nasadzeń, jeśli konieczność ich przeprowadzenia będzie zapisana w decyzji o wycince,
- Demontaż istniejącego oznakowania,
- Odhumusowanie,
- Likwidacja kolizji i zabezpieczenie sieci wg warunków uzyskanych od właścicieli,
- Profilowanie rowów i wykonanie systemu odwodnienia,
- Wykonanie chodników długości łącznej ok. 3523 m;
 - Wykonanie koryta pod chodnik, oraz wszelkich innych potrzebnych robót ziemnych,
 - Wykonanie wzmocnienia podłoża,
 - Wykonanie warstwy odsączającej gr. min. 15 cm z pospółki
 - Wykonanie podbudów: min. 15 cm kruszywa łamanego (mieszanki niezwiązanej)
 - Wbudowanie krawężników betonowych (15x30) z oporem 15x15 oraz obrzeży betonowych (8x30), na ławie, w okolicach zjazdów należy zaniżyć krawężnik,
 - Wykonanie nawierzchni chodników z kostki brukowej betonowej grubości min. 6 cm, na podsypce cementowo-piaskowej 1:4,
- Wykonanie pobocza z kruszywa łamanego dł. ok. 493m;
 - Wykonanie koryta pod konstrukcję pobocza, oraz wszelkich innych potrzebnych robót ziemnych,
 - Wykonanie wzmocnienia podłoża,
 - Wykonanie warstwy odsączającej gr. min. 25 cm z pospółki
 - Wykonanie podbudów: min. 20 cm kruszywa łamanego (mieszanki niezwiązanej)
 - Wykonanie nawierzchni pobocza o gr. 15cm z kruszywa łamanego fr. 0-31,5mm
- Przeprowadzenie niezbędnych badań i prób,
- Uporządkowanie terenu.

Wycinkę drzew oraz karczowanie należy prowadzić w taki sposób by jak najmniej zakłócić ruch pojazdów i pieszych poruszających się drogą wojewódzką nr 897.

1.2.4. Wykonanie robót w zakresie instalacji

Należy stosować się do warunków usunięcia kolizji gestorów sieci, które wynikną podczas wykonywania prac projektowych lub robót budowlanych.

Wykonawca powinien powiadomić właścicieli urządzeń w terminie 21 dni przed przystąpieniem do robót związanych z usunięciem kolizji energetycznych, teletechnicznych, kanalizacyjnych, wodociągowych, melioracyjnych i gazowych. Koszty nadzoru z tego tytułu nie podlegają odrębnej zapłacie i Wykonawca ujmie je w ofercie. Wykonawca sporządzi niezbędne harmonogramy przełączeń istniejących mediów i uzgodni je z odbiorcami (zakłady pracy, gospodarstwa, itd.), koszty z tego tytułu nie podlegają odrębnej zapłacie i należy je ująć w Cenie Umowy.

Wykonawca odpowiada za ochronę instalacji na powierzchni ziemi i za urządzenia podziemne, takie jak rurociągi, kable itp. oraz uzyska od odpowiednich władz będących właścicielami tych urządzeń potwierdzenie informacji dostarczonych mu przez Zamawiającego w ramach planu ich lokalizacji. Wykonawca zapewni właściwe oznaczenie i zabezpieczenie przed uszkodzeniem tych instalacji i urządzeń w czasie trwania budowy.

Wykonawca będzie odpowiadać za wszelkie spowodowane jego działaniami uszkodzenia instalacji na powierzchni ziemi i urządzeń podziemnych przekazanych w dokumentach dostarczonych przez Zamawiającego.

1.2.5. Wykończenie i Zagospodarowanie terenu

Po wykonaniu robót budowlanych teren budowy należy pozostawić w stanie nie pogorszonym, względem dnia przekazania terenu budowy Wykonawcy. Tereny zielone naruszone podczas robót należy pokryć warstwą humusu grubości min 5 cm i obsiać mieszkankami traw, odpornymi na działanie czynników występujących w pasie drogowym.

1.2.6. Skład dokumentów Wykonawcy

W ramach Umowy należy wykonać wszelkie opracowania jakie mogą okazać się niezbędne dla zaprojektowania, budowy i użytkowania obiektów wchodzących w skład przedmiotu zamówienia. W szczególności należy opracować niżej wymienione projekty i dokumenty jeżeli są wymagane:

- Projekt budowlany wraz ze wszystkimi opracowaniami towarzyszącymi;
- Dokumentację projektową instalacji i urządzeń towarzyszących (obcych);
- Informacje i Plan bezpieczeństwa i ochrony zdrowia;
- Projekty wykonawcze wraz z wszystkimi opracowaniami towarzyszącymi;
- Projekty organizacji ruchu na czas budowy;

- Specyfikacje Techniczne Wykonania i Odbioru Robót Budowlanych odpowiadające rozwiązaniom Projektu Budowlanego i Projektu Wykonawczego;
- Przedmiary Robót;
- Dokumentację powykonawczą;
- Mapę powykonawczą;
- Instrukcje eksploatacji i utrzymania;

1.2.7. Ogólne wymagania w stosunku do Dokumentów Wykonawcy

Należy współpracować z organami administracyjnymi w celu uzyskania stosownych decyzji, a w szczególności uczestniczyć w konsultacjach społecznych, udzielać wyjaśnień na żądanie organu, przedkładać wnioski i dokumenty bezzwłocznie w stosunku do obowiązujących terminów.

Poniższy wykaz nie ogranicza obowiązku przygotowania innych Dokumentów Wykonawcy niezbędnych dla zaprojektowania, budowy i użytkowania obiektów wchodzących w skład przedmiotu zamówienia.

Nazwa Dokumentu i Ilość kompletów:

1. Projekt budowlany łącznie z materiałami i opracowaniami Towarzyszącymi - 3 egz.
2. Wniosek o zatwierdzenie projektu budowlanego, zgłoszenie robót budowlanych - 2 egz.
3. Projekty wykonawcze wraz z wszystkimi opracowaniami towarzyszącymi po 3 egz.
4. Specyfikacje Techniczne Wykonania i Odbioru Robót Budowlanych odpowiadające rozwiązaniom projektu wykonawczego 3 egz.
5. Dokumentacja Powykonawcza 3 egz. oraz 1 egz. wersja cyfrowa
6. Mapa powykonawcza 3 egz.
7. Instrukcje eksploatacji i utrzymania 2 egz.

Każdy ww. komplet dokumentów należy dostarczyć do akceptacji Zamawiającemu również w wersji cyfrowej edytowalnej oraz w formacie plików pdf.

W szczególności należy uwzględnić w programie prac projektowych terminy niezbędne na przeprowadzenie przeglądów, akceptacji i procedury zatwierdzenia projektu budowlanego oraz terminy na uzyskanie uzgodnień, zezwoleń i zatwierdzeń wydawanych przez organy uzgadniające dokumenty i właściwe decyzyjne organy administracyjne.

Wynagrodzenie Wykonawcy za wykonanie dokumentów objętych powyższym wykazem i innych dokumentów niezbędnych dla wykonania przedmiotu zamówienia, zawierające koszty uzyskania wymaganych uzgodnień oraz stanowisk, postanowień i decyzji administracyjnych związanych z opracowaniem i zatwierdzeniem dokumentacji, realizacją i przekazaniem do użytkowania jest ujęte w ramach Umowy.

Specyfikacje Techniczne Wykonania i Odbioru Robót Budowlanych zostaną sporządzone dla każdego rodzaju Robót budowlanych wynikających z Projektu Budowlanego i Projektu Wykonawczego, opracowanych przez Wykonawcę w ramach niniejszej Umowy i po zatwierdzeniu przez Zamawiającego będą stanowiły podstawę do oceny wykonania i odbioru Robót niezbędnych dla zrealizowania przedmiotu zamówienia.

Obiekty budowlane w rozumieniu budowlanej drogi należy projektować zgodnie z przepisami, w tym techniczno – budowlanymi i zasadami wiedzy technicznej. Gdziekolwiek w specyfikacjach warunków zamówienia powołane są konkretne przepisy, normy, wytyczne i katalogi, które spełniać mają opracowania projektowe, będą obowiązywać postanowienia najnowszego wydania lub poprawionego wydania powołanych przepisów, norm, wytycznych i katalogów.

Wykonawca przekaze Zamawiającemu komplet oryginałów wszystkich ewentualnych decyzji, pozwoleń, postanowień, uzgodnień, opinii, stanowisk, warunków i innych pism. Wszystkie decyzje administracyjne winny zawierać klauzulę ostateczności.

1.2.8. Inne wymagania

Zamawiający na podstawie art. 95 ust. 1 ustawy Prawo Zamówień Publicznych wymaga zatrudnienia przez wykonawcę lub podwykonawcę na podstawie stosunku pracy osób wykonujących czynności w zakresie realizacji zamówienia, jeżeli wykonanie tych czynności polega na wykonywaniu pracy w sposób określony w art. 22 § 1 ustawy z dnia 26 czerwca 1974 r. - Kodeks pracy.

Wymaganie powyższe dotyczy pracowników wykonujących czynności w zakresie realizacji zamówienia: organizacja i realizacja robót budowlanych – bezpośrednio wykonywanie robót budowlanych w zakresie wszystkich branż przewidzianych w dokumentacji projektowej – wszyscy pracownicy fizyczni wykonujący roboty budowlane na budowie, kadra techniczna budowy za wyjątkiem kierownika budowy, kierowników robót i projektantów.

Szczegółowy sposób dokumentowania osób, o których mowa w art. 95 ust. 1, uprawnienia zamawiającego w zakresie kontroli spełniania przez wykonawcę wymagań, o których mowa w art. 95 ust 1, oraz sankcji z tytułu niespełnienia tych wymagań, rodzaju czynności niezbędnych do realizacji zamówienia, których dotyczą wymagania zatrudnienia na podstawie umowy o pracę przez wykonawcę lub podwykonawcę osób wykonujących czynności w trakcie realizacji zamówienia zawarte są w umowie.

2. Część informacyjna

2.1. Dokumenty potwierdzające zgodność zamierzenia z wymaganiami przepisów

Zamawiający posiada prawo do dysponowania nieruchomościami na cele budowlane dla działek ewid. nr 390/2, 285/4, 284/1 obręb Daliowa, nr 4785, 4784 obręb Posada Jaślicka oraz nr 545, 546, 547 obręb Wola Niżna.

2.2. Przepisy prawne i normy

- Ustawa z dnia 7 lipca 1994 r. - Prawo budowlane, (tj. Dz. U. z 2023 r., poz. 682)
- Ustawa z dnia 14 grudnia 2012 r. o odpadach, (tj. Dz. U. z 2023 r., poz. 1587)
- Ustawa z dnia 17 maja 1989 r. Prawo geodezyjne i kartograficzne, (tj. Dz. U. z 2023 r., poz. 1752)
- Ustawa z dnia 21 marca 1985 r. – o drogach publicznych, (tj. Dz. U. z 2023 r., poz. 645)
- Ustawa z dnia 27 kwietnia 2001 r. - Prawo ochrony środowiska, (tj. Dz. U. z 2022 r., poz. 2556)
- Ustawa z dnia 20 czerwca 1997 r. - Prawo o ruchu drogowym, (tj. Dz. U. z 2023 r., poz. 1047)
- Ustawa z dnia 16 kwietnia 2004 r. o ochronie przyrody, (tj. Dz. U. z 2023 r., poz. 1336)
- Rozporządzenie Ministra Infrastruktury z dnia 24 czerwca 2022 r. w sprawie przepisów techniczno-budowlanych dotyczących dróg publicznych (tj. Dz. U. z 2022 r., poz. 1518)
- Rozporządzenia Ministra Infrastruktury z dnia 9 września 2019 r. w sprawie szczegółowych warunków technicznych dla znaków i sygnałów drogowych oraz urządzeń bezpieczeństwa ruchu drogowego i warunków ich umieszczania na drogach, (tj. Dz. U. z 2019 r., poz. 2311)
- Rozporządzenie Ministra Rozwoju i Technologii z dnia 20 grudnia 2021 r. w sprawie szczegółowego zakresu i formy dokumentacji projektowej, specyfikacji technicznych wykonania i odbioru robót budowlanych oraz programu funkcjonalno-użytkowego, (tj. Dz. U. z 2021 r., poz. 2454)
- Rozporządzenie Ministra Rozwoju i Technologii z dnia 20 grudnia 2021 r. w sprawie określenie metod i podstaw sporządzania kosztorysu inwestorskiego, obliczania planowanych kosztów prac projektowych oraz planowanych kosztów robót budowlanych określonych w programie funkcjonalno-użytkowym, (tj. Dz. U. z 2021 r., poz. 2458)
- Obwieszczenie Ministra Infrastruktury oraz Ministra Spraw Wewnętrznych

i Administracji z dnia 31 października 2019 r. w sprawie ogłoszenia jednolitego tekstu rozporządzenia Ministrów Infrastruktury oraz Spraw Wewnętrznych i Administracji w sprawie znaków i sygnałów drogowych
(tj. Dz. U. z 2019 r., poz. 2310)

- Obwieszczenie Ministra Infrastruktury i Budownictwa z dnia 24 marca 2017 r. w sprawie ogłoszenia jednolitego tekstu rozporządzenia Ministra Infrastruktury w sprawie szczegółowych warunków zarządzania ruchem na drogach oraz wykonywania nadzoru nad tym zarządzaniem
(tj. Dz. U. z 2017 r., poz. 784)
- Rozporządzenie Ministra Infrastruktury z dnia 06 lutego 2003 r. - w sprawie bezpieczeństwa i higieny pracy podczas wykonywania robót budowlanych,
(tj. Dz. U. z 2003 r., nr 47 poz. 401)
- Rozporządzenie Ministra Infrastruktury z dnia 23 czerwca 2003 r. - w sprawie informacji dotyczącej bezpieczeństwa i ochrony zdrowia oraz planu bezpieczeństwa i ochrony zdrowia,
(tj. Dz. U. z 2003 r. nr 120 poz. 1126)
- Elektroenergetyczne i sygnalizacyjne linie kablowe. Projektowanie i budowa norma N-SEP-E-004
- PN-S-02205:1998 Drogi samochodowe - Roboty ziemne - Wymagania i badania
- PN-S-02204:1997 Drogi samochodowe - Odwodnienie dróg
- PN-S-06102:1997 Drogi samochodowe - Podbudowy z kruszyw stabilizowanych mechanicznie
- PN-EN 13242+A1:2010 Kruszywa do niezwiązanych i związanych hydraulicznie materiałów stosowanych w obiektach budowlanych i budownictwie drogowym
- PN-S-96013:1997 Drogi samochodowe - Podbudowa z chudego betonu
- Wymagania i badania

3. Załączniki graficzne



Źródło mapowe: www.geoportal.gov.pl



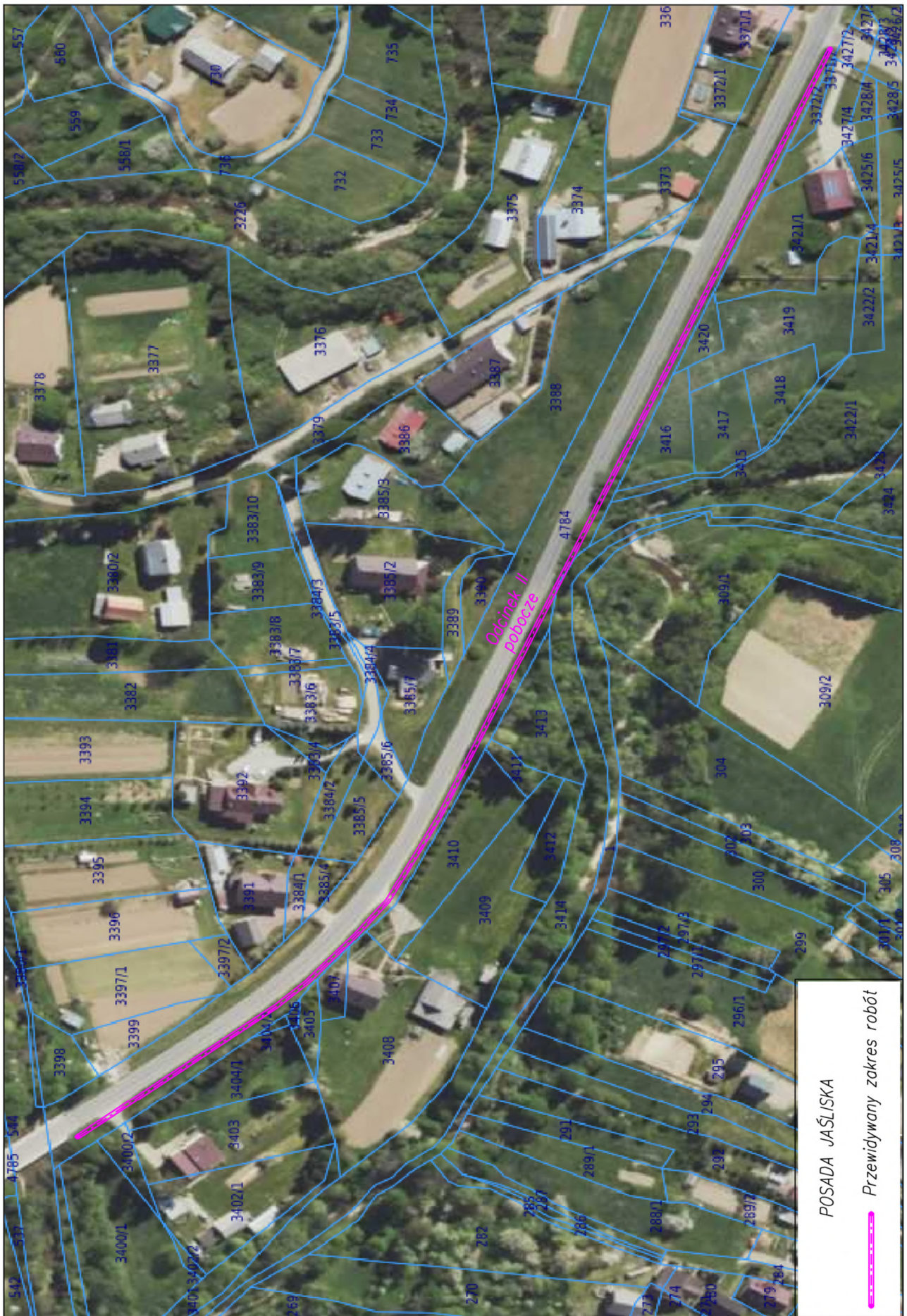
Źródło mapowe: www.geoportal.gov.pl



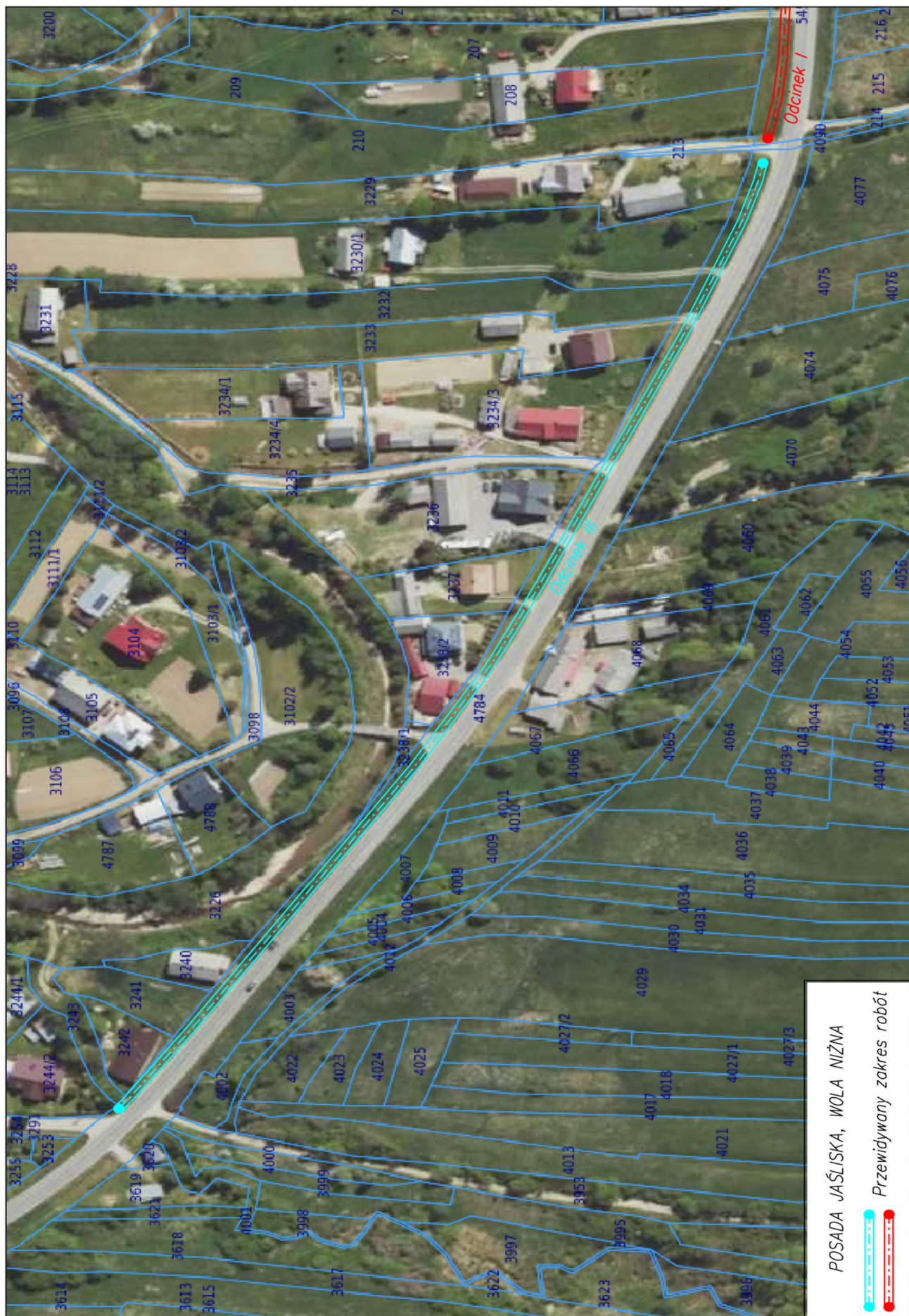
Źródło mapowe: www.geoportal.gov.pl



Źródło mapowe: www.geoportal.gov.pl



Źródło mapowe: www.geoportal.gov.pl



Źródło mapowe: www.geoportal.gov.pl



Źródło mapowe: www.geoportal.gov.pl



Źródło mapowe: www.geoportal.gov.pl



Źródło mapowe: www.geoportal.gov.pl



Źródło mapowe: www.geoportal.gov.pl