



**PROGRAM PRAC, RESTAURATORSKICH I ROBÓT  
BUDOWLANYCH PRZY KAMIENNYCH PIWNICACH  
PRZYRYNKOWYCH W JAŚLISKACH GMINY JAŚLISKA**



<b>Nazwa inwestycji:</b>	<b>KAMIENNE PIWNICE PRZYRYNKOWE W JAŚLISKACH GMINY JAŚLISKA</b>	
<b>Adres inwestycji:</b>	<b>Jednostka ewidencyjna: Jaśliska, powiat Krosno Obręb ewidencyjny: Jaśliska działka nr 1454/1, 1454/2</b>	
<b>Inwestor:</b>	<b>Gmina Jaśliska, 38-485 Jaśliska, Jaśliska 171</b>	
<b>Autor opracowania:</b>	<b>dr inż. arch. Marek Gransicki</b>	<b>mgr Piotr Urban</b>
<b>Data i podpis</b>		

## **PPROGRAM PRAC KONSERWATORSKICH, RESTAURATORSKICH I ROBÓT BUDOWLANYCH PRZY KAMIENNYCH PIWNICACH PRZYRYNKOWYCH W JAŚLISKACH GMINY JAŚLISKA**

---

Opracowanie obejmuje analizę stanu obecnego i program prac konserwatorskich, restauratorskich i robót budowlanych przy kamiennych piwnicach przyrynkowych w Jaśliskach wpisanych do rejestru zabytków decyzją WKZ w Przemyśle nr A-291 z dnia 13.03.1972r. - rozmieszczenie wg załącznika graficznego do niniejszego opracowania. Piwnice znajdują się w całości na działce ewidencyjnej nr 1454/1.

### **STRUKTURA PODZIEMNA I STAN OBECNY PIWNIC**

Konstrukcja omawianych piwnic w formie kamiennych sklepień łukowych wykonana jest z kamienia piaskowcowego pochodzącego prawdopodobnie (wg źródeł historycznych z XVII - XIX wieku) z kamieniołomu na górze Kamień. Bloki kamienne mają wymiary dochodzące do 80 cm długości, o grubości często przekraczającej 15 cm.

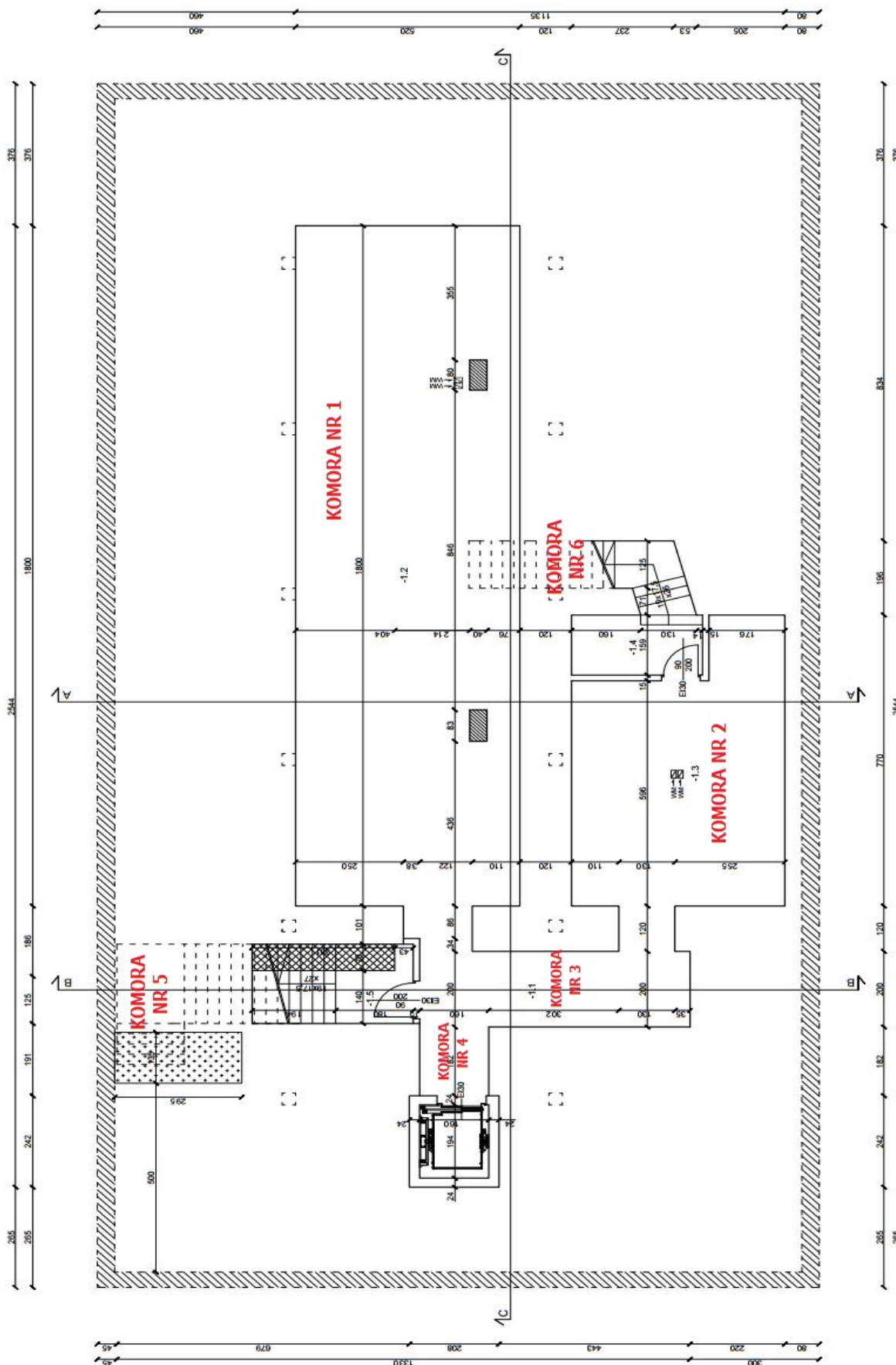
Autorzy programu prac konserwatorskich, restauratorskich i robót budowlanych w książce pt. Znaki Wiary i Pomniki Historii Beskidu Niskiego na przykładzie Jaślik i okolic opisali piwnice pod ratuszem w sposób bardzo szczegółowy, więc przytaczamy poniżej tą treść:

Piwnice pod dawnym ratuszem są jednymi z najlepiej zachowanych w Jaśliskach. Obecne wejście do piwnic jest wykonane z kamienia, stromo opadając do poprzecznego korytarza łączącego prostopadłe do niego piwnice. Większa komora ma długość około 18,26 m, szerokość około 5,15 m i wysokość około 2,35 m. W ścianie naprzeciw wejścia do tej komory znajduje się szyb wentylacyjny, a w ścianie wejściowej po lewej stronie wchodząc do piwnicy, jest wnęka o głębokości około 0,3 m i wymiarach około 1,15 m × 1,15 m. Piwnica z lewej strony ma długość około 7,5 m, szerokości około 4,74 m i wysokości około 2,3 m. Komora ta kończy się wąskimi, krętymi schodami zamurowanymi przed górnym ujściem już w 1983 r. Poziom gruntu korytarza jest wyższy niż piwnic. Korytarz poprzeczny ma szerokość około 2,05 m. W okresie od września do listopada 2023 r. wskutek przypuszczenia, że korytarz poprzeczny ma kontynuację od strony dłuższej komory Gmina Jaśliska zleciła prace archeologiczne dr Pawłowi Kocańda na zbadanie tej wtórnie zamurowanej przestrzeni korytarza oraz nawarstwień w posadzkach piwnic.

Jak się dowiadujemy z inwentaryzacji konserwatorsko-architektonicznej wykonanej przez mgr inż. Pawła Niżnika reprezentującego koło naukowe Politechniki Łódzkiej, którą wykonał z zespołem studentów na zlecenie Wojewódzkiego Konserwatora Zabytków mgr Zdzisława Gil – pierwszy budynek w tym miejscu wzmiankowany był w 1594 r. W 1747 r. mieścił izbę sądową i zajazd. Wiemy, że budynek w 1908 r. został znacznie przebudowany przez co stracił wartości zabytkowe, a w roku 2000 został rozebrany, a w tym miejscu powstał nowy, większy budynek. Z dokumentacji inwentaryzacyjnej z 1983 r. wynika, że do piwnicy prowadziły zniszczone schody w postaci desek na podbudowie kamiennej, a ściana szczytowa korytarza wskazuje na możliwą jego kontynuację.

# PROGRAM PRAC KONSERWATORSKICH, RESTAURATORSKICH I ROBÓT BUDOWLANYCH PRZY KAMIENNYCH PIWNICACH PRZYRYNKOWYCH W JAŚLISKACH GMINY JAŚLIKA

Schemat rozmieszczenia piwnic przedstawia poniższy rysunek.



**PPROGRAM PRAC KONSERWATORSKICH, RESTAURATORSKICH I ROBÓT BUDOWLANYCH  
PRZY KAMIENNYCH PIWNICACH PRZYRYNKOWYCH W JAŚLISKACH GMINY JAŚLIKA**

---



fot. R. Neuman



fot. P. Urban

## **PROGRAM PRAC KONSERWATORSKICH, RESTAURATORSKICH I ROBÓT BUDOWLANYCH PRZY KAMIENNYCH PIWNICACH PRZYRYNKOWYCH W JAŚLISKACH GMINY JAŚLISKA**

---

W wyniku przeprowadzonych badań archeologicznych usunięto ściankę czołową korytarza za którą pokazała się nowa przestrzeń częściowo kontynuująca łukowe sklepienie na tym samym poziomie, a nieco dalej wchodząc sklepieniem łukowym ku górze jak to jest w układzie lunetowym wejść z parteru do piwnic.

W ścianach nowo odsłoniętej części korytarza piwnicy odkryto wnęki mogące być miejscem montażu belek pod pochylnię do np. staczania beczek czy ich wyciągania. Za faktem, że jest to rampa przemawia funkcja



fot. R. Neuman

dawnego budynku, gdzie obrót winem w znacznych ilościach był koniecznością, a co za tym idzie i składowanie nie mogło nazbyt przysparzać kłopotów, więc skoro wiemy z lustracji Biskupa Sierakowskiego, że władze Jaślik w XVIII w. posiadały na stanie liny do staczania beczek do piwnic, a w odkrytym wejściu nie ma schodów, to z całą pewnością potwierdza nasze twierdzenia o przeznaczeniu tej przestrzeni.



fot. M. Filipowicz



fot. P. Kocańda

W wyniku prac archeologicznych odsłonięto ciągle drożne kanały odwadniające piwnice, które znajdują się przy ścianach kolebkowych. Woda z piwnicy krótszej kanałem przy ścianie szczytowej, naprzeciw wejścia głównego odprowadza wodę do komory dłuższej, a ta z kolei zapewnia zbiorczy odpływ wód poza budynek.

Przy pracach odkrywkowych pod jednym z kamieni kanału odpływowego odkryto **monetę w postaci denara Ferdynanda I Habsburga wybitej w Kremnicy w roku 1537** lub 1537 (data słabo czytelna) która pozwala na datowanie obiektu na lata 1537–1587 – przy założeniu, że była w obiegu około maksymalnie 50 lat. Moneta musiała się tam znaleźć podczas budowy kanału ponieważ nie było to miejsce gdzie mogła swobodnie wpaść w późniejszym czasie. Podczas prac

archeologicznych odkryto kilkadziesiąt monet zarówno współczesnych jak i średniowiecznych – na chwilę opracowania książki, ich inwentaryzacja nie była jeszcze dostępna.

## **PRACE KONSERWATORSKIE, RESTAURATORSKIE I ROBOTY BUDOWLANE**

### **Postanowienia ogólne do wszystkich komór piwnic**

#### **Zakres prac konserwatorskich i restauratorskich:**

- a) usunięcie wtórnych cementowych przemurowań i spoinowania,
- b) oczyszczenie struktury kamienia z nawarstwień biologicznych i zabrudzeń metodą strumieniowo-ścierną,
- c) osuszenie, odsolenie i dezynfekcja ścian i sklepień piwnic. Osuszanie wykonać urządzeniem np. Fersk Torr lub podobnie działającym osuszaczem powietrza. Dezynfekcję ścian i sklepień piwnic wykonać należy przy użyciu jonizatora powietrza oraz sterylizatora emitującego promieniowanie UV-C. Odsolenie wykonać metodą strumieniowo-ścierną przed osuszaniem i dezynfekcją.
- d) uzupełnienie ubytków kamienia w ścianach i sklepieniach przy zastosowaniu kamienia o takiej samej lub zbliżonej wielkości, strukturze i kolorystyce – zaleca się wykorzystanie kamieni pozyskanych podczas prac związanych z odgruzowaniem i pracami rozbiórkowymi,
- e) wzmocnienie struktury kamienia poprzez impregnacje środkiem wzmacniającym i hydrofobizującym np. Hydronium Mokry Kamień
- f) wykonanie nowego spoinowania przy zastosowaniu zapraw renowacyjnych np. Optosan TrassFuge o kolorystyce zbliżonej do oryginalnej – proponuje się kolor 055 lub 056 Optosan TrassFuge.

#### **Zakres robót budowlanych:**

- a) demontaż starych instalacji w komorach piwnic,
- b) odgruzowanie i usunięcie wtórnych nawarstwień ziemi z komór piwnic i z zarwanych sklepień lub elementów ścian, a także z prac rozbiórkowych,
- c) wykonanie izolacji przeciwwilgociowej wraz z odwodnieniem. W komorach piwnic wykonać odwodnienie wewnętrzne po obwodzie komór z odprowadzeniem wody z wszystkich komór do istniejącego kanału odwadniającego prowadzącego poza budynek. Izolację poziomą wykonać przy pomocy folii izolacyjnej, wylewki betonowej z domieszką szkła wodnego.
- d) uzupełnienie ubytków kamienia w ścianach i sklepieniach przy zastosowaniu kamienia o takiej samej lub zbliżonej wielkości, strukturze i kolorystyce,

## **PPROGRAM PRAC KONSERWATORSKICH, RESTAURATORSKICH I ROBÓT BUDOWLANYCH PRZY KAMIENNYCH PIWNICACH PRZYRYNKOWYCH W JAŚLISKACH GMINY JAŚLISKA**

---

e) wykonanie kamiennych posadzek przy zastosowaniu naturalnego kamienia łupanego lub kamienia podobnego do kamienia użytego do wykonania sklepień piwnic o grubości do około 2,5 cm. Posadzki wykonać na jednym poziomie we wszystkich komorach piwnic. Wykonanie posadzki na różnych poziomach możliwe będzie w przypadku braku możliwości racjonalnego ujednoczenia poziomów.

f) odbudowa zawalonych fragmentów sklepień z powtórzeniem ich geometrii i zastosowaniu kamienia o takiej samej jak struktura zachowanych piwnic lub zbliżonej wielkości, strukturze i kolorystyce, m.in. należy wykonać krążyny drewniane „przedłużając” geometrię odbudowywanych części piwnic, kamienie do odbudowy należy w jak największym zakresie pozyskiwać z oczyszczanych rumowisk.

g) wykonie okładzin z kamienia naturalnego. W miejscach gdzie występują lub wystąpią ściany murowane, betonowe w szczególności kominy wentylacyjne itp. należy obłożyć je kamieniem naturalnym. Kamień należy docinać do szerokości max 8 cm montując kamienie na płasko analogicznie do konstrukcji ścian.

h) montaż nowych instalacji elektrycznych. Instalacje należy prowadzić w sposób niewidoczny na powierzchni ścian, sklepień i podłogi. Łączniki i gniazda elektryczne w stylu retro – ceramiczne czarne. Gniazda rozmieszczone po obu stronach komór piwnicznych w odległościach około 3 m jedno od drugiej. Dodatkowo po 2 gniazda podłogowe w każdej komorze (wzór współczesny). Łączniki elektryczne zlokalizowane na ścianach przy wejściach do komór piwnicznych i do korytarza, jeden łącznik na nie więcej jak trzy punkty świetlne. Lampy oświetleniowe w stylu retro rozmieszczone co około 2 m w każdej komorze piwnicznej w tym w korytarzu. Instalacja elektryczna do gniazd prowadzona ma być w podłodze z wyjściami do gniazd na ściany piwnicy. Instalacja oświetleniowa w miarę możliwości powinna być prowadzona po obecnie istniejącej wylewce betonowej parteru budynku z wyprowadzeniem przewodach w punktach mocowania lamp oświetleniowych.



Wzór gniazd i łączników natynkowych.

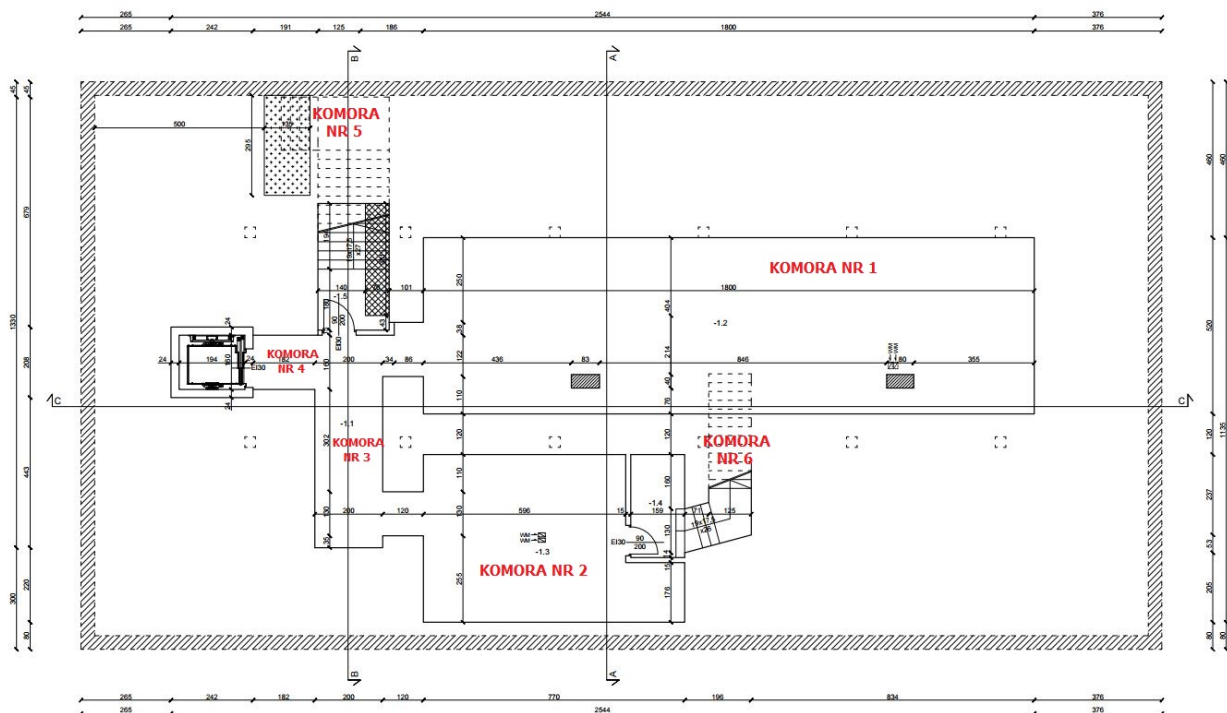


Przykłady opraw oświetleniowych – lampy mogą być inne lecz z zastosowaniem starego stylu.

i) wykonanie ogrzewania podłogowego. Zastosować system firmy Sander - system ogrzewania Renovation – lub alternatywny system o wysokości systemu ogrzewania wodnego niskotemperaturowego do 18 mm.

i) wykonanie wentylacji mechanicznej. Instalacje wentylacyjne w tym montaż wentylatorów z czujnikami wilgoci i automatyczną pracą montować w kominach wentylacyjnych. Ponadto można zastosować dodatkową wentylację w oryginalnym szybie wentylacyjnym komory 1 piwnicy.

### **Postanowienia szczególne w zakresie poszczególnych komór piwnicznych.**



#### **1. Komora piwniczna nr 1 – piwnica największa.**

W komorze tej udrożnić w miarę możliwości szyb wentylacyjny w ścianie frontowej znajdującej się po przeciwnej stronie od wejścia do komory piwnicy. Ścianę tę ze względu na zły stan techniczny nalerzy częściowo rozebrać i przemurować zabezpieczając wcześniej sklepienie i części ściany nie podlegające przemurowaniu przed zawaleniem się konstrukcji. Przy przemurowywaniu należy podjąć próbę udrożnienia szybu wentylacyjnego (należy rozważyć czy będzie możliwe jego udrożnienie wobec istniejącej nowej konstrukcji budynku). Udrożniony szyb wentylacyjny należy zaślepić zdejmowaną metalową siadką posadowioną w ramie o gęstości uniemożliwiającej dostawanie się owadów z zewnątrz.

#### **2. Komora piwniczna nr 2 – piwnica mniejsza z wyjściem pomocniczym.**

W komorze tej należy wykonać ścianę oddzielenia pożarowego zgodnie z projektem budowlanym. Ściankę wykonać z kamienia na zaprawie cementowej, a fugi uzupełnić zaprawą renowacyjną. Drzwi wykonać drewniane o klasie odporności ogniowej EI30 i prostym krztałcie nawiązującym do starych drzwi wiejskich.

### **3. Komora piwniczna nr 3 – korytarz poprzeczny.**

W komorze tej należy rozebrać ściankę dostawioną do ściany i sklepienia korytarza, a kamień wykorzystać do budowy ścianki oddzielenia pożarowego zgodnie z projektem budowlanym. Drzwi wykonać drewniane o klasie odporności ogniowej EI30 i prostym krztałcie nawiązującym do starych drzwi wiejskich.

### **4. Komora piwniczna nr 4 – korytarz do windy.**

Istniejące schody należy rozebrać, a kamień z rozbiórki wykorzystać w miarę możliwości do uzupełnienia ścian. Fragment sklepienia tego korytarza biegnący od sklepienia komory piwnicznej nr 3 w kierunku schodów i unoszący się w kierunku parteru należy rozebrać. Ścianę tej komory należy rozebrać również od góry do poziomu, który pozwoli na wykonanie kamiennego sklepienia łukowego w poziomie od komory nr 3 do szybu windy. Sklepienie wykonać na zaprawie cementowej, a fugi uzupełnić zaprawą renowacyjną. Szyb windy wykonać zgodnie z projektem budowlanym do poziomu parteru w sposób umożliwiający późniejszą rozbudowę szybu o kolejne kondygnacje np. wystawienie zbrojenia celem powiązania konstrukcji.

### **5. Komora piwniczna nr 5 – wejście główne do piwnic.**

W tej części piwnicy należy zamontować schody o konstrukcji wsporczej stalowej, z poręczami oraz trepami wykonanymi z przezroczystego szkła laminowanego i hartowanego VSG ESG. Przykładowy wzór schodów do zastosowania zawiera poniższe zdjęcie z realizacji firmy ADLER-GLAS Przemysław Wawruszczak.



## **PPROGRAM PRAC KONSERWATORSKICH, RESTAURATORSKICH I ROBÓT BUDOWLANYCH PRZY KAMIENNYCH PIWNICACH PRZYRYNKOWYCH W JAŚLISKACH GMINY JAŚLISKA**

---

Celem wykonania takich schodów jest wyeksponowanie stanowiska archeologicznego na którym znajdują się pozostałości kamiennych fundamentów dawnego ratusza oraz oryginalne zejście do piwnicy mogące być również rampą do staczania beczek z winem do piwnic.

Przy wykonaniu konstrukcji schodów należy zwrócić uwagę na bezpieczeństwo późniejszej eksploatacji i konieczność pokazania pozostałości po dawnym budynku ratusza. Schody powinny znajdować się w odległości od ścian korytarza w odległości umożliwiającej wejście pomiędzy schody a ścianę celem wykonania bieżących prac porządkowych i okresowych konserwacji obszaru eksponowanego pod i obok schodami. Przekroje wykopów stanowiska archeologicznego należy zabezpieczyć przed obsypywaniem np. poprzez wykonanie ścianki ze szkła.

### **6. Zalecenia inne.**

Przy wszystkich prowadzonych działaniach należy zachować szczególną uwagę i ostrożność! Szczególnie ostrożnie należy prowadzić prace wymagające rozbiórki sklepień lub ścian lub ich fragmentów, gdyż zasypisko na sklepieniu pełni rolę wzmacniającą i utrzymującą kolebkę w stanie stabilnym, zmiana obciążenia i zmniejszenie masy zalegającej na łuku sklepienia, może doprowadzić do jego deformacji i w efekcie gwałtownego zarwania struktury skutkującego zawaleniem obszernych pomieszczeń. Podobnie należy uważać przy rozbiórkach części lub całych ścian ponieważ może to doprowadzić do przesunięcia mas ziemnych a w efekcie do uszkodzeń budynku.

Prace należy prowadzić w oparciu o projekt budowlany uzgodniony i zatwierdzony przez Wojewódzkiego Konserwatora Zabytków i właściwy Organ Administracji Architektoniczno-Budowlanej. Piwnice po wykonaniu prac powinny służyć użyteczności publicznej.

**Sporządzili: mgr Piotr Urban**

**dr inż. architekt Marek Gransicki**

**PROGRAM PRAC KONSERWATORSKICH, RESTAURATORSKICH I ROBÓT BUDOWLANYCH  
PRZY KAMIENNYCH PIWNICACH PRZYRYNKOWYCH W JAŚLISKACH GMINY JAŚLISKA**

---

